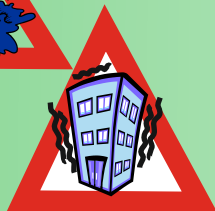


# COSA FARE IN CASO DI...

Manuale di auto protezione  
per eventi di protezione civile



**INFORMATI**



**PROTETTI**



**SICURI**



Comune di LAVAGNA

AUTOPROTEZIONE significa imparare cosa fare, come fare e quando fare determinate azioni che possono concorrere a salvare una vita e/o un bene.

Con il presente opuscolo l'Amministrazione Comunale di Lavagna intende fornire alla popolazione un insieme di norme di comportamento che dovranno essere attentamente seguite in casi di evento calamitoso.

La PREVENZIONE è lo strumento più efficace per ridurre l'esposizione al pericolo, quindi è importante che tutte le persone che vivono con voi, compresi i bambini, conoscano i comportamenti da adottare in caso di emergenza e sappiano contattare i numeri di emergenza in caso di necessità.

Si ricorda che accorgimenti apparentemente insignificanti e banali, nel corso di una calamità, possono risultare determinanti per l'incolumità, non solo di sé stessi, ma per la sicurezza di terzi e di chi assolve a funzioni di soccorso.

Si invita la popolazione a seguire costantemente le previsioni meteo e gli annunci dettati da Autorità di Pubblica Sicurezza attraverso la TV, la radio e collegandosi costantemente con i siti internet istituzionali (ARPAL, Regione Liguria, Comune di Lavagna, Dipartimento Protezione Civile...)

Il Sindaco

Giuseppe Sanguineti

Il Consigliere delegato  
Protezione Civile

Nicola Schiaffino

# Norme generali di comportamento da tenere in tutte le situazioni di emergenza

COSE DA FARE

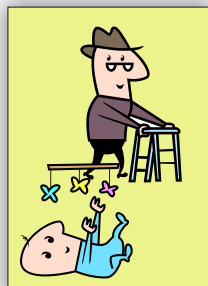
COSE DA NON FARE



Mantenere la calma



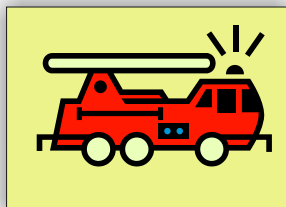
Non usare il telefono



Aiutare sempre le persone in difficoltà (anziani e bambini)



Non recarsi sul luogo dell'evento solo per curiosità



Lasciare libere le strade per permettere il transito ai mezzi di soccorso



Non spingere o creare confusione



Interrompere qualunque attività



## ... ALLUVIONE

Se sei al piano terra, recati con calma ai piani superiori.

Stacca la corrente e chiudi il gas se i contatori si trovano in un luogo a rischio.

Non bere acqua di cui non conosci la provenienza: prima falla bollire.

Non attraversare ponti su torrenti in piena.

Non percorrere strade adiacenti ai corsi d'acqua.

Se non ci sono piani elevati, recati fuori casa e cerca riparo in luoghi sopraelevati.

Se le autorità decidono di evacuare la tua zona, segui le istruzioni con calma.

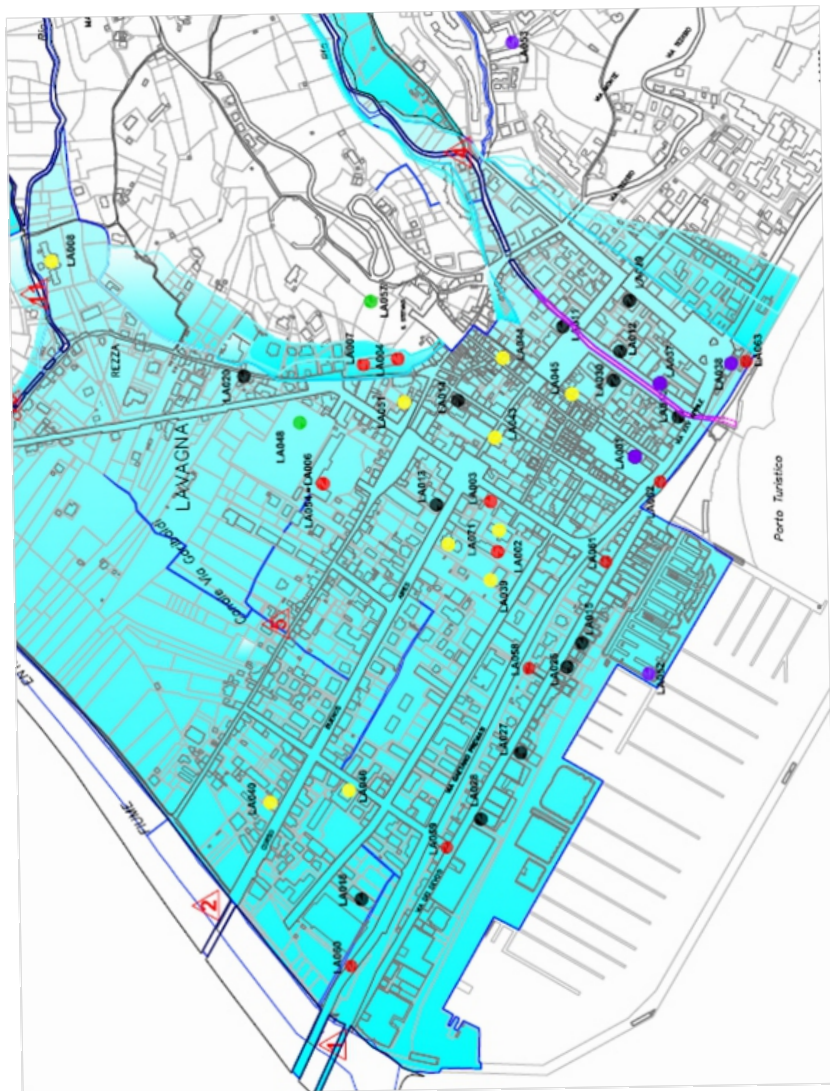
Se sei in auto presta attenzione ai semafori di allerta posizionati nelle zone critiche nei pressi dei corsi d'acqua



*Ricorda!*

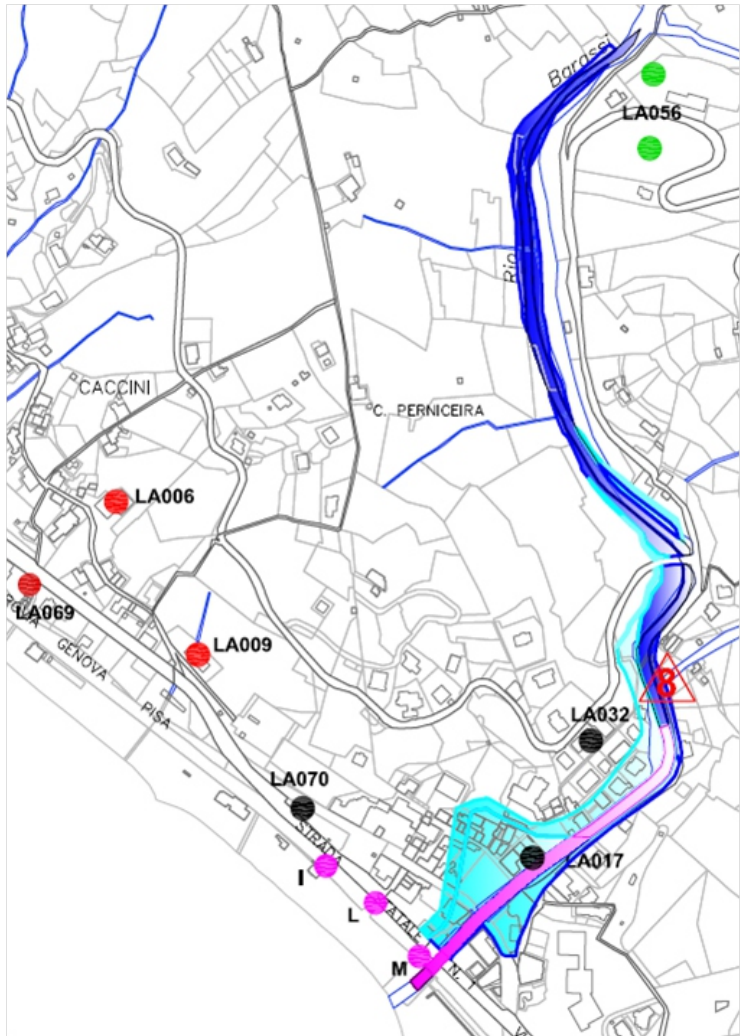
*Se devi lasciare la tua  
abitazione, prendi indumenti caldi  
e che ti proteggano dalla pioggia*

Il piano di Protezione Civile identifica una serie di aree che sono a rischio esondazione in caso di piogge frequenti. Ecco un'estratto della cartografia

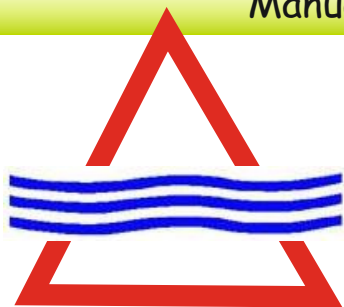


Foce Torrente Entella

Il piano di Protezione Civile identifica una serie di aree che sono a rischio esondazione in caso di piogge frequenti. Ecco un'estratto della cartografia



Foce Torrente Barassi



# MAREGGIATE

Evitare assolutamente attività balneari e nautiche.

Allontanati dalla linea di costa e dalle zone potenzialmente raggiungibili dalla mareggiata.

Se non puoi allontanarti dalla zona colpita in tempo utile, recati ai piani elevati e attendi l'arrivo dei soccorsi.

Evita di percorrere le strade o i sentieri in prossimità della costa, sia a piedi che con qualsiasi veicolo

Se le autorità decidono di evacuare la tua zona, segui le istruzioni con calma.

## *Ricorda!*

*Se devi lasciare la tua abitazione,  
ascolta e segui le indicazioni  
che ti verranno date  
dagli Agenti della Polizia Municipale*





## ... TEMPORALI

### PRIMA DELL'EVENTO

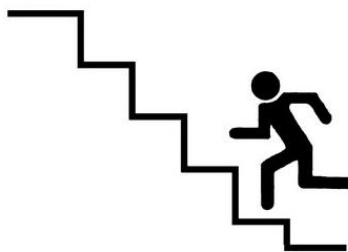
Se sono previsti forti temporali, allontana auto e mezzi d'opera dagli alvei dei torrenti e dei rii potenzialmente pericolosi

### DURANTE L'EVENTO

Allontanati da torrenti e rii

Rispetta eventuali restrizioni e limitazioni di transito o uso di:

- ponti
- strade
- passerelle
- guadi
- sottopassi
- accessi al mare







# ... TEMPORALI

IN PRESENZA DI FULMINI

## SE SEI IN UN LUOGO CHIUSO

Chiudere bene le finestre e staccare i dispositivi elettrici.

## SE SEI ALL'APERTO

Se si ha la possibilità rifugiarsi in auto

Se si è lontano da ripari sicuri, accucciarsi tenendo i piedi uniti e la testa tra le gambe

Se si è in gruppo sparpagliarsi

Liberarsi dagli oggetti metallici

Non ripararsi sotto alberi isolati

## SE SEI AL MARE

Stai distante dalle barche e dalla spiaggia

Se sei in acqua tornare subito a riva

Se sei in barca rimani accovacciato evitando il contatto con l'acqua



# ... TERREMOTO

## SE SEI IN UN LUOGO CHIUSO

Non precipitarti fuori se non sei certo di avere una via sicura.

Non precipitarti verso le scale e non usare l'ascensore.

Riparati sotto un architrave della porta o cerca un muro portante.

Allontanati da finestre, porte con vetri, armadi e pensili.

## SE SEI ALL'APERTO

Allontanati da edifici, alberi, lampioni, tralicci e da tutto quello che potrebbe ferirti.

Cerca un posto in cui non ci sia nulla sopra di te.

Non avvicinarti agli animali, potrebbero essere spaventati.



## *Dopo la scossa*

*Se puoi, stacca la corrente  
e chiudi il contatore del gas.*

*Verifica lo stato di salute dei tuoi vicini.*

*Accertati che non vi siano incendi.*



## ... INCENDI BOSCHIVI

*Se avvisti un incendio telefona  
ai numeri di emergenza*



Corpo Forestale  
dello Stato



Vigili del Fuoco

### SE TI TROVI NEI PRESSI DI UN INCENDIO

Cerca una via di fuga sicura: una strada o un corso d'acqua.

Non sostare in luoghi verso cui soffia il vento.

Se non hai altra scelta cerca di attraversare il fronte del fuoco dove e' meno intenso per passare dalla parte gia' bruciata.

Stenditi a terra dove non c'e' vegetazione incendiabile: il fumo tende a salire.

Se ti e' possibile, respira attraverso un panno bagnato.



## ... RISCHIO CONNESSO ALLA PRESENZA DI ATTIVITÀ PRODUTTIVE



### INQUINAMENTO DA NUBE TOSSICA

Sigilla il più possibile porte e finestre.  
Dirigiti verso i locali più interni dell'edificio.  
Non aprire per nessun motivo porte o finestre.  
Spegni il sistema di ventilazione.

### INCIDENTE CHIMICO

Interrompi le utenze elettriche dal contatore.  
Spegni tutte le fiamme accese o libere, i motori  
a scoppio e le possibili fonti di calore.  
Chiudi porte e finestre per evitare che le  
sostanze entrino nei locali in cui ti trovi.  
Non uscire e non sostare all'aperto.



### CONTAMINAZIONE

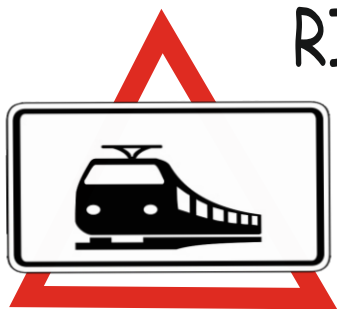
Non uscire e non sostare all'aperto.  
Sigilla porte e finestre.  
Chiudi e sigilla camini, condizionatori,  
ventilatori ed altre aperture verso l'esterno.

Se ti trovi all'aperto, coprirti naso e bocca con un panno qualsiasi  
(anche un indumento) e cerca un luogo chiuso.  
Se ti trovi in auto, fermati a lato della strada, chiudi bene  
portiere e finestrini e attendi istruzioni.



*Attendi sempre le comunicazioni  
da parte delle autorità competenti:  
sia per le indicazioni da seguire che  
per l'avviso di fine allarme.*





# RISCHIO INCIDENTE FERROVIARIO



*Ricorda!  
Di solito  
un incidente Ferroviario  
non è considerato  
un evento di protezione civile,  
a meno che non costituisca un  
pericolo per la popolazione.*

Il territorio del comune di Lavagna è interessato dalla presenza della linea ferroviaria Genova - Livorno su cui transitano numerosi convogli merci e passeggeri.

Il Piano Comunale di Protezione Civile analizza come poter affrontare un eventuale emergenza dovuta ad un incidente ferroviario

**IMPORTANTE:** in caso di incidente ferroviario poni attenzione alle comunicazioni via sms o mediante avviso diretto tramite Polizia Municipale che ti diranno come comportarti.



## ... BLACKOUT ELETTRICO

Tieni a portata di mano ed in efficienza una radio e una torcia a pile.

Non aprire frigoriferi e congelatori se non per necessità.

Tieni a portata di mano un cellulare carico: potrebbero arrivarti SMS che ti aggiornano sulla situazione.

Non utilizzare l'ascensore.

Alla ripresa dell'elettricità modera l'uso di energia, non accendendo in contemporanea tutti gli elettrodomestici.

### *Ricordati!!*

*Oggi siamo dipendenti dall'elettricità  
tanto da rendere impossibili  
molte attività quotidiane.*

*Ad esempio: se devi viaggiare in treno,  
verifica che la ferrovia sia funzionante;  
i distributori di carburante non  
funzionano se non hanno un generatore  
e non puoi fare il pieno.*

*Anche i semafori non funzionano.*



# Chiamata di emergenza



Mi chiamo .....

Serve un intervento per .....

Che si trova nel comune di .....

Indirizzo completo .....

Il mio recapito telefonico è .....

## INFORMAZIONI DA FORNIRE QUANDO

### SI RICHIEDE SOCCORSO:

- 1) Descrivere sinteticamente e con precisione cosa è accaduto (incendio, esplosione...).
- 2) Entità dell'emergenza (locali coinvolti, numero di persone coinvolte, presenza di feriti...).
- 3) Luogo dell'emergenza (Comune, località, via...).
- 4) Fornire il proprio nominativo e un recapito dove eventualmente richiamare.

COMUNE DI LAVAGNA **0185 395350**

EVENTO	ENTE	NUMERO
Incendio, crollo, fuga di gas	Vigili del Fuoco	<b>115</b>
Ordine pubblico	Carabinieri	<b>112</b>
Soccorso Pubblica emergenza	Polizia	<b>113</b>
Infortunio, malore, incidente	Soccorso sanitario	<b>118</b>
Incendio boschivo	Corpo Forestale dello Stato	<b>1515</b>
Mareggiate	Capitaneria di Porto	<b>0185 321732</b>



DIPARTIMENTO NAZIONALE PROTEZIONE CIVILE

[www.protezionecivile.gov.it/](http://www.protezionecivile.gov.it/)

REGIONE LIGURIA

SETTORE PROTEZIONE CIVILE ED EMERGENZE

[www.regione.liguria.it/argomenti/territorio-ambiente-e-infrastrutture/protezione-civile.html](http://www.regione.liguria.it/argomenti/territorio-ambiente-e-infrastrutture/protezione-civile.html)

ARPAL

AGENZIA REGIONALE per la PROTEZIONE AMBIENTE LIGURE

[www.arpal.gov.it](http://www.arpal.gov.it)

COMUNE DI LAVAGNA

[www.comune.lavagna.ge.it/protezione-civile](http://www.comune.lavagna.ge.it/protezione-civile)

Progetto elaborato da:



Via Cacherano di Bricherasio 9  
CAP 10064 Pinerolo (TO)  
[www.quesite.it](http://www.quesite.it)